

## تشبه‌پذیری‌ها مواد مخدر

پیون تنفسی که معمولاً شایع ترین علت مرگ بود. ۲ - قلبی عروقی ،هیپوتانسیون ارتوستاتیک ، شوک ثانوی ، هیپوکسی از علایم نسبتاً شایع قلبی عروقی مسمومیت با این داروهاست و ممکن است ادم ریوی ایجاد کند و اغلب با هروئین وریدی و متادون خوراکی اتفاق می افتد. سایر یافته ها ، انواع استفراغ ، کاهش حرکات روده و احتباس ادرار.

تدابیر درمانی:

۱- در صورت لزوم CPR

۲- IV Line و در صورت دپرسیون تنفسی اکسیژن ۱۰۰ درصد و در صورت لزوم اینتیوباسیون و تهویه مکانیکی

۳- از ایجاد استفراغ بهتر است خودداری شود و اقدام به لاوآژ معده و سپس تجویز زغال فعال شده و مسهل نمایدید.

۴- آنتی دوت مواد مخدر نالوکسان است.

الف) دوز اولیه IV ir S.L or ET ۰/۴ mg (داخل نایی)، (زیرزبانی) ، (وریدی)

اگر پاسخ نداد، ۵-۲۰ دقیقه یک بار ۲-۱۰تا دوز کلی ۱۰-۱۵۰mg می توان تکرار نمود.

دراطفال ۰/۱۰ mg / kg IV/۴ اگر پاسخ دیده نشد می توان مقدار ۰/۱ mg/kg مجدداً تزریق کرد.

این گروه از مواد و داروها از ضد دردهای قوی محسوب می شوند و داروی کمکی در بیهوشی هستند. دیفنوکسیلات به عنوان ضداسهال و ضد سرفه (کدئین و دکسترومتورفان) می باشد و تعدادی از آنها ارزش دارویی ندارند ومورد سوء استفاده قرارمی گیرند (هروئین) اثرات توکسیک آنها عمدتا مرتبط با دپرسیون مرکز تنفسی است. در کبد متابولیزه و از کلیه دفع می شوند.

مقادیر توکسیک: مقدار کشنده کدئین ۷-۱۴ mg/kg

پنتازوسین در بالغین ۳۰۰ mg

متادون ۱۲۰-۱۶۰در بالغین

پتیدین ۱ mg و دیفنوکسیلات ۳۰۰mg در بالغین

علایم و نشانه ها:

۱- علایم CNS از جمله خواب آلودگی ، استوپور،

کوما و برادی پنه، هیپریپنه، میوزس Pin Point در

کژدم یکی از حشرات خطرناک از خانواده عنکبوتیان است که هشت پا و چهار قلاب در جلو دارد و به وسیله قلاب ها اشیا را می گیرد .
عقرب ها به رنگ های مختلف سیاه،زرد و قهوه ای وجود دارند . برعکس آنچه مردم تصور می کنند عقرب های زرد و کوچک از عقرب های سیاه و عقرب های جرابه که دشمنان را روی زمین می کشند بسیار خطرناک ترند .

کژدم حشره ای است که بیشتر شبها به دنبال یافتن غذا از محل خود خارج می شود و به همه جا می رود و بیشتر زمانی انسان را می گزد که ندانسته روی آن پا گذاشته و لگد شود . آنچه مسلم است این است که وضع کسی را که دچار عقرب گزیدگی از نوع خطرناک شده ، نباید بی اهمیت تلقی کرد، چرا که ممکن است این گزیدگی منجر به مرگ شود.

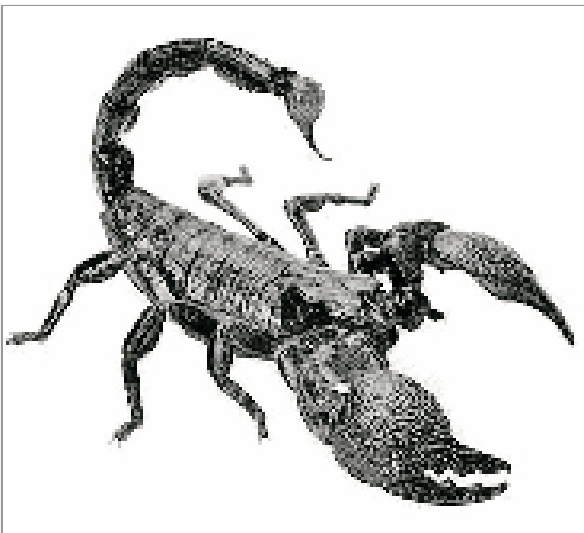
**نشانه های عقرب گزیدگی:**

درد و سوزش شدید در محل گزش ، تب، حالت تهوع ، بی حس شدن پا، سوزن سوزن شدن محل گزیده شده، درد معده ، تشنج ، شوک و عدم توانایی در حرف زدن

**کمکهای اولیه جهت عقرب**

**گزیدگی:**

برای درمان شخص عقرب زده که دچار



## عقرب گزیدگی

نشانه های شدید است باید او را به پشت بخوابانید و محل گزیده شده را پایین تر از سطح قلب قرار داده و مانع از خونریزی

در صورت وجود هر یک از حالات ذیل دوز نگه دارنده استفاده می شود.

**A-** مواردی که پاسخ داده شده چندان چشمگیر نیست.

**B-** نیاز به تجویز مکرر دوز اولیه جهت درمان – رجعت دپرسیون تنفسی وجود داشته باشد.

**C-** مسمومیت با مواد مخدر طولانی اثر (متادون و دیفنوکسیلات) وجود داشته باشد .

**روش کار:**

۲/۳ دوز اولیه ای که موثر بوده داخل ۱۰۰ cc N/S یا D/W/۵ طی یک ساعت انفوریون کرده و علاوه بر آن نصف دوز اولیه را که موثر بوده هر ۲۰-۱۵ دقیقه یک بار به صورت bolus تجویز می کنیم.

**حشیش و بنگ**

این ترکیبات از هالوسینوژنهایی هستند که مورد سوء استفاده قرار گرفته و به شکل های مختلف وجود دارد و در ایران داخل سیگار ریخته و استعمال می کنند. ماده اصلی آنها دلتا ،تتراهدیدروگانتاآینول بوده و از گیاه شاهدانه به دست می آیند و عمدتا در کالبد متابولیزه و دارای نیمه عمر حدود ۸۹-۱۱ ساعت هستند . در محیط اسیدی معده به سختی جذب می شوند ولی در محیط قلیایی روده ها جذب آنها افزایش می یابد.

**دوز کشنده :** نامشخص

**علایم و نشانه ها:**

دارای سه مرحله به قرار ذیل است:

**۱- مسمومیت خفیف:** هالوسیناسیون ، اختلال جهت یابی ، علایم هوشیاری ، رفتار تهاجمی ، افسردگی یا اضطراب.

**۲- مسمومیت متوسط :** استوپور یا کوما (۵/۰ تا ۱ ساعت ادامه دارد) میوکلونوس، کاهش یا فقدان رفلکس

فازژنیتال، تشنج ،رژیدیتی گران

۳- مسمومیت شدید: کوما (بیش از ۲ ساعت تداوم

**ب) دوز نگهدارنده:**



دارد) احتمال اپی لپسی پایدار ، دپرسیون تنفسی کرین هیپرتانسیون، فقدان حس درد.

**تدابیر درمانی:**

۱- در صورت لزوم CPR ۲- IV Line تجویز گلوکز ۲۰ درصد یک ویال سپس سرم ۱/۲ و ۲/۲ تجویز Q۲ ،مانیتورینگ قلب (در صورت وجود آریتمی قلبی) ۳ - لاواز معده، سپس زغال فعال به میزان ۱ mg/kg -۱ هر ۰/۵-۲ ساعت پس از تجویز مسهل ۴ -محیط ساکت و آرام با کنترل علایم حیاتی ۵ - در صورت پرخاشگرگی و تهاجمی بودن ۵-۲ دیازپام وریدی تجویز گردد. ۶ - در صورت هیپرتانسیون ۴۰-۲۰ میلی گرم ایندرال (هر ۶-۴ ساعت یک بار) تجویز گردد. ۷- در صورت اختلال فونکسیون کلیه دیالیز انجام گردد. ۸ - به جهت احتمال وجود مسمومیت همزمان با تارکونیک توجه می شود همیشه نالوکسان تجویز شود.

**عباس اسدی - سرپرست دفتر ریاست روابط عمومی دانشگاه علوم پزشکی هرمزگان**

اضافه وزن مشکلی است که باید آن را جدی گرفت. هر چه وزن بیشتر باشد قلب مجبور است سخت کار کند. علاوه بر این افراد چاق چربی خوششان هم بالاست و این چربی تدریجا در دوباره رگ ها رسوب و خطر بروز حمله قلبی یا مغزی را بالا می برد. مفصل ها نیز از اضافه وزن صدمه می بینند. چاقی خطرات دیگری هم از جمله فشارخون بالا ، سکتة مغزی و سنگ کیسه صفرا را باعث می شود.

بعضی از مردم عقیده دارند بدون دلیل چاق می شوند یا در اثر غصه و ناراحتی وزنشان بالا می رود که این تعبیری نادرست است. به عبارت دیگر وزن وقتی بالا می رود که مقدار غذایی که می خورید بیشتر از مقداری باشد که بدن با فعالیت روزمره می سوزاند.

دکتر مسعود کیمیایگر "متخصص علوم تغذیه و استاد دانشگاه علوم پزشکی شهید بهشتی مطلبی در این خصوص به رشته تحریر درآورده که در ذیل اشاره می شود:

تجمع بیش از اندازه چربی در بدن سبب اضافه وزن شده و در نهایت منجر به بروز چاقی می شود. معمولاً به کسی که بیش از ۲۰ درصد حد مطلوب وزن داشته باشد ، چاق گفته می شود. برای محاسبه وزن مطلوب می توان از فرمول ساده زیر استفاده کرد: در مردان: کیلوگرم وزن مطلوب مساوی قد به سانتی مترمنهای صد.

در زنان: ۴۵ کیلوگرم وزن به ازای ۱۵۰ سانتی مترقد و برای هر سانتی مترقد بیشتر یک کیلوگرم به وزن مطلوب اضافه می شود. مثلاً خانمی که ۱۶۰ سانتی مترقد دارد براساس فرمول فوق باید ۵۵ کیلوگرم وزن

نتایج تحقیقاتی نشان داد که لیزر در جوان سازی صورت تنها در درمان و رفع چروک های استاتیک اطراف چشم و وسط گونه موثر است.

استفاده از لیزر درمانی قابل کنترل، درمان چروک ها با صدمات مختصر را ممکن ساخته ، اما لیزر نمی تواند جانشین جراحی facelift و بلفار و



پلاستی شود. تکنولوژی لیزر با ظهور لیزر Er:YAG پیلینگ را در عمق های مختلف امکان پذیر کرده است و نداشتن خطر صدمات حرارتی لیزرEr:YAG سبب ترمیم سریع تر بافت می شود. لیزرEr:YAG در بیماران با پوست تیره تر و در درمان چروک های سطحی ، نسبت به لیزر

درمان مشاهده می شود. گفتنی است ؛ پایداری تزریق کلاژن در چروک های سطحی ناحیه گونه ، ۸ تا ۱۲ ماه می باشد . پایداری درمان با تزریق کلاژن بسیار کوتاه مدت بوده و استخوان بندی و سن نیز از عواملی هستند که بعضاً تزریق چربی نیز کوتاه مدت است.

**فصلنامه کاوشگر**

باشد تا فرد، طبیعی تلقی شود. نمایه بالاتر از ۲۵ و کمتر از ۳۰ چاقی درجه یک، ۳۰ تا ۴۰ چاقی درجه دو و بالاتر از ۴۰ چاقی درجه سه شناخته می شود. البته استخوان بندی و سن نیز از عواملی هستند که بعضاً در فرمول فوق دخالت داده می شوند.

**خطرات چاقی:**

حتی ۵ تا ۱۰ درصد اضافه وزن خطر بیماری های قلبی و عروقی ، دیابت و فشارخون را بالا می برد . همچنین تشکیل سنگ های صفراوی ، آرتروز و بیماریهای تنفسی در افراد چاق بیشتر است. چاقی همچنین مقاومت بدن نسبت به عفونت های میکروبی و غیرمیکروبی ، سرطان ، قدرت التیام و ترمیم زخم ها را کاهش می دهد. نقش عوامل محیطی و رفتاری در چاقی شناخته شده است . این عوامل می توانند ایجاد چاقی در کسانی که زمینه ارثی دارند موثر باشد. چاقی از منشا هورمونی بسیار نادر است و معمولاً چاقی در اثر دریافت انرژی بیش از اندازه مصرف بدن ایجاد می شود و از قانون پاستنگی انرژی ماده تبعیت می کند. از آنجا که افزایش وزن یکی از مشکلات جامعه کم تحرک امروزی است، متأسفانه افرادی که به دنبال راهی آسان و سریع برای لاغری هستند در دام تبلیغات گمراه کننده می افتند و به امید کاهش وزن سریع در کوتاه مدت با سلامت خویش بازی می کنند. به طور کلی هر برنامه های که در هفته بیش از یک کیلوگرم و در افراد با وزن بسیار بالا، بیش از یک و نیم کیلوگرم کاهش وزن را سبب می شود، خطرناک بوده و به جای چربی اضافی بخشی از بافت های حیاتی بدن را از بین می برد .



داشته باشد . البته امروزه از فرمول نمایه توده بدن یا Bidy Mass index استفاده می شودکه دقیق تر است بر این اساس: Bmi مساوی وزن به کیلوگرم تقسیم بر قد به متر ضرب در قد به متر می باشد. حاصل این فرمول باید عددی بین ۲۰ تا ۲۵

## به نام چاقی ! مشکلی

نوبت دوم

## آگهی مناقصه عمومی

**شهرداری قشم در نظر دارد پروژه های عمرانی سال ۸۶ تخصیصی از سازمان مدیریت و برنامه ریزی استان هرمزگان را به شرح ذیل از طریق مناقصه عمومی واگذار نماید.**

**لذا از کلیه پیمانکاران واجد شرایط و دارای رتبه بندی از سازمان مدیریت و برنامه ریزی دعوت می شود حداکثر ظرف مدت ده روز از تاریخ ۸۶/۳/۲۶ تا تاریخ ۸۶/۴/۱۶ جهت دریافت اوراق مناقصه به واحد امور مالی شهرداری مراجعه نمایند . زمان افتتاح پاکات پنجشنبه مورخ ۸۶/۴/۷ می باشد.**

**شهرداری در رد یا قبول هریک از پیشنهادات مختار خواهد بود هزینه چاپ آگهی بر عهده برنده یا برندگان مناقصه می باشد . ضمناً متقاضیان جهت کسب اطلاعات بیشتر می توانند با شماره تلفن ۰۷۶۳۵۲۲۷۶۲۲ تماس حاصل نمایند.**

ردیف	عنوان پروژه	شرح عملیات	مبلغ پروژه به ریال	زمان اجرای قرارداد
۱	آسفالت کوچه ها و معابر شهر قشم	قیر پاشی و آسفالت گرم به ضخامت ۵ سانتی متر	۱/۸۶۰/۰۰۰/۰۰۰	۳ ماه از تاریخ عقد قرارداد
۲	تکمیل شهر بازی قشم	دیوار کشی محوطه با آجرنما –۱ احداث سر درب ورودی حصار کشی دور وسایل بازی با نرده آهنی	۴۵۰/۰۰۰/۰۰۰	۲ ماه از تاریخ عقد قرارداد

**شهرداری قشم**

مصرف ماهی موجب رشد بهتر ضریب هوشی بالا

و شادابی و تندرستی می گردد

**روابط عمومی اداره کل شیلات هرمزگان**

